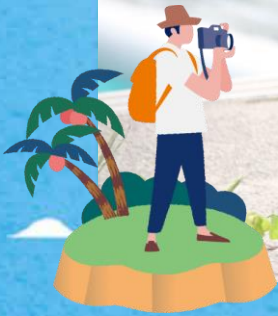


# 田代島（宮城県石巻市）

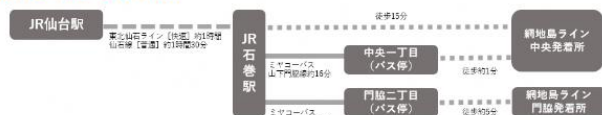


旧北上川河口から東南約17キロメートルに位置し、風光明媚な自然を満喫できる島です。人口は52人（令和4年8月末時点）。猫をイメージした外観が特徴的なキャンプ施設「マンガアイランド」があります。島内にはたくさんの猫が暮らしており、近年は猫を目当てに多くの観光客が訪れています。

## 田代島紹介 公式HP

<https://www.city.ishinomaki.lg.jp/cont/10053>

### 公共交通機関でお越しの方



### お車でお越しの方



### 離島航路発着所から田代島まで

石巻中央発着所から田代島（大泊港または仁斗田港）まで（約40分）  
石巻門脇発着所から田代島（大泊港または仁斗田港）まで（約30分）



## 交通・アクセス情報

田代島へ行くには、石巻港（中央・門脇）から30～40分の船旅となります。石巻港までは、三陸自動車道から石巻河内ICを經由し車で15分くらい。電車の場合、石巻駅からバスやタクシーで約5分で石巻港まで来れます。



# 観光情報



## 猫神社

漁が盛んであった田代島では猫の行動で漁の良し悪しを判断していたとの言い伝えもあります。島では大漁の守り神として猫をととても大切にしています。島の中央には猫を祀った猫神社があり、「猫神様」が祀られています。国土交通省「島の宝100景」にも選ばれています。

住所：石巻市田代浜字内山

電話番号：

営業時間：

アクセス：大泊港から徒歩約12分、仁斗田港から徒歩約20分

HP：

駐車場の有無：無

料金：

## みちのく潮風トレイル

みちのく潮風トレイルは、青森県八戸市から福島県相馬市までの太平洋沿岸をつなぐロングトレイルです。トレイルのコースは、田代島にもあります。太平洋が一望できる雄大な景色、離島ならではの自然を感じながら歩くことができます。

住所：

電話番号：

営業時間：

アクセス：

HP：<http://tohoku.env.go.jp/mct/>

駐車場の有無：

料金：



# おすすめの宿



## マンガアイランド

猫をイメージした外観が特徴的なキャンプ施設「マンガアイランド」は、島内の自然に親しみながら宿泊できる施設です。ロッジ5棟の外観は里中満智子先生やちばてつや先生ら著名な漫画家がデザインしています。また、テントサイトを利用することもでき、キャンプ用品や釣り竿などのレンタルも行っています。

住所：石巻市田代浜字敷島24

電話番号：0225-21-4141

料金：ロッジ大 9,160円、ロッジ小 8,140円

営業時間：4月～10月

チェックイン・チェックアウト：14時・11時

アクセス：仁斗田港から徒歩約15分

ホームページURL：

<https://www.city.ishinomaki.lg.jp/cont/10452000b/-kanko/-kankomap/d0040/20130224150619.html>

駐車場の有無：無

## 漁師民宿はま屋

島で獲れる食材を使い、四季折々の海の幸でお客様をおもてなしします。普段味わうことのできないゆったりとした時間をお過ごしいただけます。つり船「はま丸」も運航しておりますので、はま屋とあわせてご利用ください。

住所：石巻市田代浜大泊

電話番号：0225-98-2620

料金：8,500円(税抜) 一泊二食付

営業時間：9時～20時（受付時間）

チェックイン・チェックアウト：15時・10時

アクセス：大泊港から徒歩約3分

ホームページURL：

<https://hamamaru.jimdofree.com/> 駐車場の有無



# 島のグルメ



## 島のえき

田代島の小中学校の跡地（旧自然教育センター）にある島の休憩場所です。軽食や飲み物を提供しています。持参したお弁当などを食べる場所としてもご利用いただけます。猫をテーマにしたオリジナルグッズの販売を行っています。

住所：石巻市田代浜字内山69-2

電話番号：

料金：入場無料

営業時間：10:00～15:00（土日祝日のみ）

アクセス：大泊港から徒歩約15分、仁斗田港から徒歩約20分

ホームページURL：

駐車場の有無：無

